



2024 YILI SÜRDÜRÜLEBİLİRLİK RAPORU



	SÜRDÜRÜLEBİLİRLİK RAPORLAMASI	Doküman No:	FR.26
		Yayın Tarihi:	01.05.2024
		Revizyon No:	--
		Revizyon Tarihi:	00
		Sayfa No:	1/1

İçerik

1. Rapor Hakkında	2
2. Tesis Tanıtımı ve Tesis Özellikleri.....	2
3. Sürdürülebilirlik Ekibi.....	6
4. Çevre Etkilerinin Azaltılması	8
SERA GAZI VE KARBON AYAK İZİ AZALTMA FAALİYETLERİMİZ	10
ULAŞIM:	10
ALTERNATİF ULAŞIM:.....	10
ENERJİ TÜKETİMİ:	10
ENERJİ TASARRUFU:	11
ELEKTRONİK ALIMI & TÜKETİMİ:	11
DOĞAYA DESTEK ÇALIŞMALARIMIZ.....	11
ÇEVREYE KARŞI SORUMLULUĞUMUZ.....	11
ATIK YÖNETİMİ:	12
KAĞIT TÜKETİMİ ZALTMA HEDEFİ:	12
BİTKİSEL ATIK YAĞLARIN GERİ KAZANIMI:.....	12
TEK KULLANIMLIK PLASTİK AMBALAJLI ÜRÜNLER:.....	13
DOĞAYA DESTEK ÇALIŞMALARIMIZ:.....	13
ENERJİ YÖNETİMİ.....	13
SU YÖNETİMİ:	15
MİSAFİRLERİMİZ YORUMLARI DEĞERLENDİRMELERİ:.....	15
5. Personel ve Çalışma Hayatı.....	16
6. Yapılan Sosyal Çalışmalar.....	16
7. Kültürel Çalışmalar.....	17

	SÜRDÜRÜLEBİLİRLİK RAPORLAMASI	Doküman No:	FR.26
		Yayın Tarihi:	01.05.2024
		Revizyon No:	--
		Revizyon Tarihi:	00
		Sayfa No:	1/1

1. Rapor Hakkında

2024 yılı itibariyle sürdürülebilirlik çalışmalarımıza başladık. Bu doğrultuda gerçekleştirdiğimiz gelişmeyi; yönetimimiz, çalışanlarımız, konuklarımız, tedarikçilerimiz ve diğer tüm partnerlerimiz ile paylaşmayı ve böylece bu noktada yaratacağımız farkındalığı artırarak, ortak hedef ve başarılarla dönüştürebilmeyi amaçlamaktayız.

Bu hazırlanan sürdürülebilirlik raporu Ocak-Aralık 2024 yıl aralığındaki verileri içermektedir.

2. Tesis Tanıtımı ve Tesis Özellikleri

Kurumumuz;

Hizmetlerimiz

Amida Boutique Hotel olarak, konuklarımıza rahat ve keyifli bir konaklama deneyimi yaşatmak için çeşitli hizmetler sunmaktan gurur duyuyoruz. Hizmetlerimiz şunları içermektedir:

Cafe & Restoran: Misafirlerimiz, otelimizin kafe ve restoranında lezzetli yemeklerin ve serinletici içeceklerin tadını çıkarabilirler. Oda + kahvaltılı konseptiyle hizmet veriyoruz.

Sauna ve Hamam: Otelimizdeki sauna ve hamam, misafirlerimizin ücretsiz olarak faydalanabileceği sağlık ve rahatlama imkanları sunar. Uzun bir günün ardından dinlenmek ve canlanmak için idealdir.

Ücretsiz Wi-Fi: Otelimizin tüm alanlarında ücretsiz Wi-Fi erişimi sağlıyoruz. İş veya eğlence amaçlı bağlantınızı kesmeden iletişimde kalmanızı sağlıyoruz.

Mini Bar ve İçecek Servisi: Her odada bulunan dolu mini-bar, misafirlerimize çeşitli içecekler ve atıştırmalıklar sunar. Ayrıca, odaya özel içecek servisi ile konforunuz düşünülür.

7/24 Oda Hizmeti: 24 saat boyunca oda servisimiz mevcuttur. Lezzetli yemekleri ve içecekleri odanızın rahatlığında keyifle tadabilirsiniz.

Havaalanı Transferi: Havaalanına ulaşımınızda kolaylık sağlamak için 7/24 havaalanı transfer hizmeti sunuyoruz. Sorunsuz bir yolculuk için sizin için buradayız.(Ücretli)

Misafir memnuniyetini ön planda tutarak, Amida Boutique Hotel olarak sunduğumuz hizmetlerle sizlere unutulmaz bir konaklama deneyimi yaşatmayı hedefliyoruz. Sizleri otelimizde ağırlamaktan büyük mutluluk duyarız.

34 oda 68 Yatak,150 Kişilik Alakart Lokanta, 50 Kişilik Pasta Salonu, Amerikan Bar, Lobi Bar, 50 Kişilik Toplantı Salonu, 60 Araçlık Kapalı Otopark kapasitesindedir.

OTEL VİZYONU

Yurtiçinde ve yurtdışında güvenilir bir marka haline gelmek. Bulduğumuz sektörde sağlıklı büyüme ve gelişmeyi sürdürmek. Alternatif turizmde misafirlerimize sağlıklı hizmet vermek. Bütünlük içinde çeşitlenmek otelimizin ileri hedefidir.

	SÜRDÜRÜLEBİLİRLİK RAPORLAMASI	Doküman No:	FR.26
		Yayın Tarihi:	01.05.2024
		Revizyon No:	--
		Revizyon Tarihi:	00
		Sayfa No:	1/1

OTEL MİSYONU

Çevre ve sosyal değerlere saygı göstererek konuklarımıza kendilerini özel hissedecekleri en üst düzeyde hizmet sunmak. Hizmetleri sürekli geliştirerek ve yenilikleri takip ederek sağlamak.

AMİDA BOUTIQUE HOTEL

Açıklık ve Şeffaflık, Profesyonellik, Güvenilirlik, Adalet, Verimlilik, Ekip çalışması, Sevgi ve Saygı, Çevre Bilinci, Hayvan Dostu.

SÜRDÜRÜLEBİLİR TURİZM SİSTEM POLİTİKAMIZ

Sürdürülebilirlik Politikamız; çevresel, sosyal, kültürel, ekonomik, kalite, insan hakları, sağlık, güvenlik, risk ve kriz yönetimi konularını ele almaktadır.

Dünya ve Türk turizminde konaklama faaliyet içerisinde yer alan olarak, sürdürülebilirlik kavramını mevcut faaliyetlerimize, gelecek yatırımlarımıza ve değer zincirimize çevresel, sosyal ve kurumsal yönetim uygulamalarını değerlendirerek entegre etmeyi amaçlıyoruz.

Artan dünya nüfusu ve talepler doğrultusunda gelecek nesilleri ihmal etmeyen ve günümüzün ihtiyaçlarını karşılayan, doğal kaynakların varlığını sürdürebilmesi için bilinçli tüketim metotlarını ve alternatif kaynakları araştıran sürdürülebilir kalkınma yaklaşımını benimsiyoruz.

Sürdürülebilirlik politikamız, AMİDA BOUTIQUE HOTEL faaliyetlerinin temelini oluşturmaktadır ve yönetim kurulumuzdan başlayarak tüm departmanlarımıza uygulanacak iş modelimize dahil edilmektedir.

İklim değişikliği, yoksulluk, açlık, eşitsizlikler, su kıtlığı ve biyoçeşitliliğin kaybı gibi küresel sorunların üstesinden gelmek için BM Sürdürülebilir Kalkınma Hedeflerine karşı sorumluluğumuzun farkındayız.

Yatırımlarımızı büyüterek yaşam standartlarını ve refahı arttırmayı hedefliyor, çalışmalarımızı ve karar alma süreçlerimizi yürütürken sürdürülebilir kalkınmayı teşvik etmeye öncelik veriyoruz.

Ekolojik, ekonomik ve sosyal boyutlara olan etkimizin bilinciyle, aşağıdaki Sürdürülebilir kalkınma Hedefleri (SKH) öncelikli odak noktamız olarak geliştirmeye ve 2030 yılına kadar faaliyetlerimizi bunlara göre şekillendirmeye kararlıyız..

Daha az enerji tüketen teknolojilere duyulan ihtiyacın bilinciyle insan sağlığına, biyoçeşitlilik ve çevre kaynaklarına saygılı üretim ve hizmetler yürütülmekte olup, bilimsel temelli hedefler girişimine göre sera gazı emisyonlarını ve karbon ayak izini azaltarak düşük karbon ekonomisine geçiş yolları sunan inovatif mevcut en iyi teknolojilerini araştırmaya ve projelerimize entegre etmeye devam etmekteyiz. Bu

 Amida Hotel Boutique DIYARBAKIR	SÜRDÜRÜLEBİLİRLİK RAPORLAMASI	Doküman No:	FR.26
		Yayın Tarihi:	01.05.2024
		Revizyon No:	--
		Revizyon Tarihi:	00
		Sayfa No:	1/1

doğrultuda Avrupa Yeşil Mutabakatı kapsamında atıkların azaltılması, kaynakların verimli kullanılması, kimyasalların ve enerjinin geri kazanılmasına yönelik çalışmalar yatırımlarımızda yürütülmektedir.

Yönetim kurulumuzun aktif katılımı ile Sürdürülebilirlik Komitemiz tarafından sürdürülebilir uygulamalara ilişkin farkındalık sağlanmakta, sürdürülebilirlik politikalarımızla çelişen konular incelenmekte, raporlanmakta ve kısa, orta, uzun vadeli sürdürülebilirlik hedefleri belirlenerek iyileştirilmektedir.

Raporlarımızda, etki alanımızda sorumlu olduğumuz faaliyetlerimizin yarattığı sonuçların olumlu ve olumsuz trendlerini iç ve dış denetimler aracılığıyla değerlendirip iyileştirici aksiyonlar alıyor; sosyal, çevresel ve ekonomik iyileştirecek çalışmaları geliştiriyoruz ve paydaşlarımızın ihtiyaçları doğrultusunda en iyi kaliteyi sunmak için ulusal ve uluslararası standartları uyguluyoruz.

Çevresel, sosyal ve yönetsel açıdan iş faaliyetlerini verimli bir şekilde yürütmek için;

İnsan ve çalışma haklarını, sosyal adaleti, iş etiğini, işgücü çeşitliliğini, cinsiyet ve fırsat eşitliğini, risk yönetimini, paydaşlarla bağlılığı ve iş birliğini, yasal uygunluğu; yolsuzluk, rüşvet, mobbing, ayrımcılık ve çocuk işçi çalıştırma karşıtı önleyici tedbirleri dikkate almaya;

Gezegen için ekolojik ayak izi düşük, iklim değişikliği ile mücadele eden, kaynakları verimli kullanan, sudan tasarruf eden, verimli ve güvenilir enerji teknolojilerine öncelik veren, döngüsel ekonomiyi destekleyen sürdürülebilirlik değerlerini hem kendi çalışmalarımıza hem de değer zincirimizde yer alan tedarikçilerimize entegre etmek için gerekli kaynakları oluşturmaya;

Bu doğrultuda sürdürülebilirlik politikamızı, düzenli aralıklarla gözden geçirmeye ve ilgili departmanlara danışarak güncel tutmaya taahhüt ediyoruz. Tüm çalışanlarımız işbirliği içerisinde sürdürülebilirlik taahhütlerimizi uygulamak ve benimsemekle yükümlüdür.

Faaliyetlerimizin uygulanması sırasında uluslararası ve yerel mevzuata uygun olarak Biyoçeşitlilik Yönetim Planımız, Atık ve Atıksu, Hava Kalitesi, Toplum Sağlığı ve Güvenliği, Kültürel Miras, Çevresel ve Sosyal, Çevresel Acil Durum, İç ve Dış Şikayet, Sağlık ve Güvenlik, İnsan Kaynakları, Paydaş Katılımı, Eğitim ve Su Kaynakları Yönetim Planlarımız doğrultusunda aksiyonlar alınmaktadır.

Çevre yönetim sistemleri kapsamında, ÇED ve üçüncü taraf bağımsız çevre denetimleri ve tatbikatları ile, doğrudan ve dolaylı karbon emisyonlarının, enerji ve su tüketimlerinin değerlendirilmesi ve sürekli iyileştirmesi için yeni hedefler belirlenmesi prensibimizdir.

 Amida Hotel Boutique DIYARBAKIR	SÜRDÜRÜLEBİLİRLİK RAPORLAMASI	Doküman No:	FR.26
		Yayın Tarihi:	01.05.2024
		Revizyon No:	--
		Revizyon Tarihi:	00
		Sayfa No:	1/1

Atık yönetim hiyerarşisine ve Sıfır Atık Projesine uygun olarak öncelikli hedefimiz atık miktarını kaynağında azaltmaktır, üretilen atık miktarını sıfıra indirmenin mümkün olmadığı koşullarda tüm atıklar türlerine göre ayrıştırılmaktadır.

Paydaşlarımız arasında yerel yönetimler, bakanlıklar, STK'lar, medya, yerel topluluk, üniversiteler, tedarikçiler, tüketiciler ve personellerimiz yer almaktadır. Şeffaf, samimi ve açık bir dilin kullanıldığı resmi iletişim kanalları sağlamak için paydaşlarımız arasında görüşmeler (anketler vb.) yapılmasını önemsiyoruz. Tüketici memnuniyeti ve sadakati, yetkinliğimizi geliştirmek için takip edilmektedir.

Hedef olarak tesiste sıfır kaza ve sıfır meslek hastalığı yaşanmasını baz alarak İSG performansının izlenmesi ve çalışma alanındakilerin sağlığını ve güvenliğini tehdit eden olayların kök nedenine inilmesi sağlanmaktadır ve sürdürülebilir bir çalışma ortamı için proaktif, düzeltici ve önleyici faaliyetler (DÖF) yürütülmesi ilke olarak benimsenmektedir. Çalışanlarımızın eğitimi ve gelişimi bizim için kritik bir noktadır, bu doğrultuda sürdürülebilirlik konusunda eğitimlere yatırım yapılarak çalışanlarımızın yetkinliğini ve kendi potansiyellerini farkına varmalarını teşvik etmekteyiz.

Adil, eşit fırsat sunan, ayrımcılık yapmayan, sorumlu ve insani ilişkiler yürütüyoruz ve tesisimizin etki alanında bulunan yerel halkla temas sağlanması özen gösteriyoruz. Çalışanlarımız ve yerel topluluklar, şikayet ve öneri mekanizmaları aracılığıyla aktif olarak bize bildiriye bulunmaktadır, bu sayede olası riskli durumlar ve talepler (eğitim, istihdam, gıda tedariki vb.) kritik hale gelmeden önce değerlendirilmesi ve aksiyon alınması hedeflenmektedir.

Sürdürülebilirlik Politikamız, şirketimize ait çevresel, sosyal ve kurumsal diğer politikalarımız ile entegredir.

Yönetim Kurulu, bu politikada belirtilen gereklilikleri yerine getirmeyi taahhüt eder ve AMİDA BOUTIQUE HOTEL OTEL çalışanlarından aynı taahhütleri yerine getirmesini bekler.

Tarih 01.05.2024
Genel Müdür/İmza

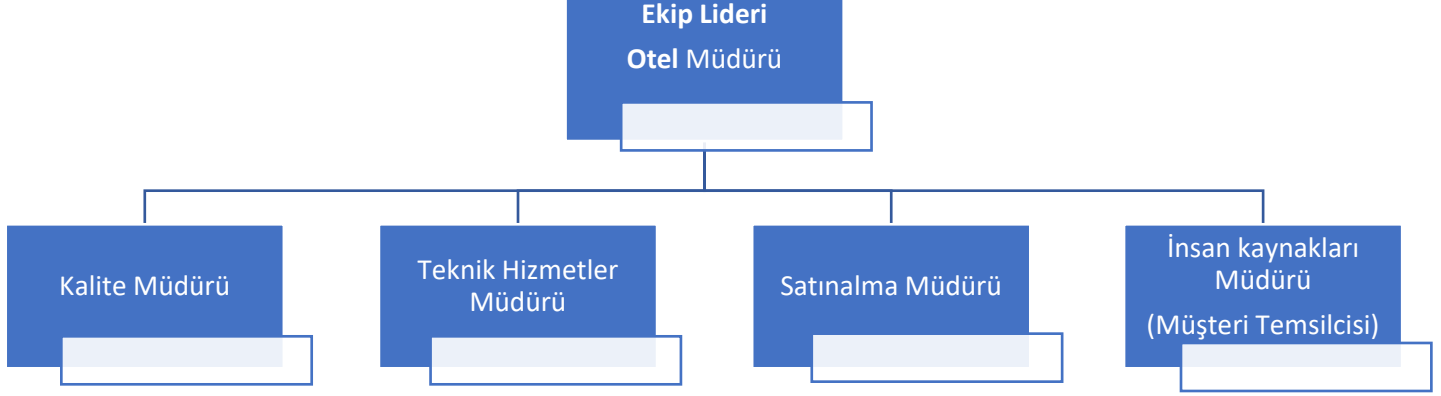


SÜRDÜRÜLEBİLİRLİK RAPORLAMASI

Doküman No:	FR.26
Yayın Tarihi:	01.05.2024
Revizyon No:	--
Revizyon Tarihi:	00
Sayfa No:	1/1

3. Sürdürülebilirlik Ekibi

(Konaklama tesisinde sürdürülebilirlik üzerine çalışan birimlerin, yetkililerin bilgileri verilebilir)



	SÜRDÜRÜLEBİLİRLİK RAPORLAMASI	Doküman No:	FR.26
		Yayın Tarihi:	01.05.2024
		Revizyon No:	--
		Revizyon Tarihi:	00
		Sayfa No:	1/1

4. Çevre Etkilerinin Azaltılması

- Uluslararası çalışma standartlarına uyumlu şekilde gidilmekte olup, çalışma saatlerimiz molalar dahil toplam 8 saat ve haftalık 45 saati aşan çalışmalar fazla mesai olarak kayıt altına alınmaktadır.
- Ücret seviyelerimiz her yıl asgari ücretin oranına göre artış göstermekte olup, asgari ücretin altında çalışmamız yoktur.
- Tüm personellerin girdikleri eğitimler katılımcı formları ile kayıt altına alınır.
- Çalışanları işe girişleri aynı gün içinde yapılır, primleri zamanında ve eksiksiz ödenir. Hastalık durumlarında sigortalarından yararlanabilirler.
- Tesis bünyesinde personellerimiz için özel olarak tasarlanmış, duşlar, soyunma odaları ve lavabolar bulunmaktadır. Bu alanların temizliği saatlik olarak takip edilmektedir.
- Çalışan memnuniyeti için çalışan memnuniyeti anketleri yapılmaktadır.
- Çalışan şikâyet mekanizması olarak düşün- öner yöntemi ile ilerlemektedir.
- Açık kapı politikası izlenir
- Personeller kendi alanları ile ilgili sertifika ve niteliklere sahiptir.
- Personellere çalıştıkları alanların gerekliliği olan eğitimler kurum tarafından aldırılmaktadır.
- Personele iş başı yaptıktan sonra departman müdürleri tarafından işbaşı eğitimi verilmekte olup, bu eğitimler kayıt altına alınarak İnsan Kaynakları Departmanına iletilmektedir. Ayrıca dışarda görmüş olduğu kurs kayıtları veya şirket içi gördüğü kursların kayıtları yine İnsan Kaynakları Departmanında saklanmaktadır.
- Personel için gerekli görülen tüm belgeler özlük dosyalarında yer almaktadır.
- Tesisin tüm işletme faaliyetleri bağlı bulunduğu belediye ve Turizm Bakanlığı kriterleri ve yasalara bağlı olarak faaliyetine devam eder.
- ISG firmasından destek alınır.
- Satın alma politikası yeniden kullanılabilir, geri dönüşüme müsait malları tercih eder.
- Toplu alımlar yaparak tek kullanımlık malzeme alımlarından kaçınır.
- Tesisin atık suları belediyeye atık su sistemine kanalize edilir.
- Su tüketimi sürekli olarak izlenir ve takibi yapılır.
- Katı atık yönetim yönetim planı mevcuttur. Günlük katı atık miktarı ölçülür ve izlenir. Atıklardan yiyecek, kağıt, plastik ,pil vb. atıklar ayrı ayrı depolanarak değerlendirilir. Katı atık ve yiyecekler düzenli olarak hayvan barınaklarına teslim edilir. Atık piller ayrılır ilgili kuruma verilir. Diğer plastik ve kağıt

	SÜRDÜRÜLEBİLİRLİK RAPORLAMASI	Doküman No:	FR.26
		Yayın Tarihi:	01.05.2024
		Revizyon No:	--
		Revizyon Tarihi:	00
		Sayfa No:	1/1

atıkları Elazığ belediye görevlilerine teslim edilir. Tüm ofis ve genel mekanlarda ayrı ayrı geri dönüşüm kutuları kullanılır. Kullanılmayan yatak /baza ve diğer mobilya tarzı eşyalar hayır kurumlarına bağışlanır.

- Konum olarak tesisimiz Otobüs durağı ile karşı karşıya olması sebebiyle tek toplu taşıma ile tüm turistik yerlere ulaşabilir. Misafirler toplu taşımaya yönlendirilir.
- Musluklarda tasarruf amaçlı perlatör kullanılır.
- Genel mekanlarda fotoselli armatürler kullanılır.
- Dışarıdan yerel kaynaklardan su temin edilip arıtılarak sistemde kullanılır.
- Bahçe sulamaları fiske ile yapılır. (Sabah 06:00 ve 22:00 de zamanlayıcı ayarlı 30 dk)
- Kullanılan tüm enerji izlenir ve yönetilir. Oda başına kullanılan enerji miktarı hesaplanır ve takibi yapılır. Kullanılan miktarları en aza indirmek için : odalarda Enerji tasarruf sistemi vardır. Tüm gerekli alanlarda fotoselli cihazlar kullanılır. Ayrıca kullanılan ampüller en az enerji tüketen fakat daha güçlü aydınlatma sağlayan ampüller kullanılır
- Dış aydınlatmalar zamanlayıcı kullanılarak enerji tasarruf edilir.
- Isı kaybının önlenmesi için çift cam sistemi vardır.
- Tüm cihaz satın alımlarında kaliteli ve en az enerji tüketen mallar alınır.
- Tesisimizde konaklayan veya outletlerden hizmet alan tüm konuklarımızın deneyimleri için yorumları son derece değerlidir. Bu konuya hassasiyetle yaklaşılır. Tüm veriler değerlendirilir sorunlu noktalar ilgili departman yöneticileriyle paylaşılıp aksiyon alınması sağlanır.
- Konuyla ilgili olarak özel olarak program satın alınmış ve günlük olarak takibi sağlanmıştır. Misafirlere mümkün olan en kısa içinde cevap verilir.
- Odalarımızda ve genel mekanlarda QR kodlu görseller paylaşılmış ve misafir deneyimleri izlenmektedir.
- Tüm veriler dijital ortamda kayıt altına alınıp saklanır.
- Tesisimiz yatay mimarisi ve en ince detayına kadar planlı ,tüm ihtiyaçlara cevap verecek şekilde inşa edilmiştir. Genel mekanlarda ihtiyaç olması halinde engelli lavaboları vardır. Konaklama yapmak isteyen misafirlerimiz için özel dizayn edilmiş engelli odamız mevcuttur.
- İç raporların kağıt kullanılarak değil pdf olarak yapılması
- Gece raporlarının kağıt yerine pdf olarak dağıtımı
- İç yazışmaların outlook olarak yapılarak operasyonun yürütülmesi
- Otelde eskiyen çarşaf ve havlular Kat Hizmetleri departmanı çalışanları tarafından temizlik bezi olarak kullanılmaktadır
- Mecbur kalınmadıkça evrakların kağıda basılmaması tercihimizdir.
- Saunada zaman kontrol paneli bulunması

	SÜRDÜRÜLEBİLİRLİK RAPORLAMASI	Doküman No:	FR.26
		Yayın Tarihi:	01.05.2024
		Revizyon No:	--
		Revizyon Tarihi:	00
		Sayfa No:	1/1

- Tuvalet kağıtlarının ve/veya ofis kağıtlarının çevreye duyarlı tip kağıtlardan kullanılması •Tesisin idari işlerinde kağıt tüketimini en aza indirecek elektronik yazışma, adisyon, fatura portal plus vb. sistemlerin kullanılması
- Genel duş ve tuvaletlerde, ortak alanlarda tek kullanımlık (şampuan, sabun, duş bonesi, bardak, tabak, çatal bıçak takımları vb.) malzemelerin kullanılmaması,
- Genel duş ve tuvaletlerde, ortak alanlarda tek kullanımlık (şampuan, sabun, duş bonesi, bardak, tabak, çatal bıçak takımları vb.) malzemelerin kullanılmaması,
- Yüzme havuzlarında uygun hijyenik sonuç için minimum miktarda dezenfektan kullanan otomatik dozaj sisteminin kullanılması
- Tüm personel genel alanlarında 19 Lt damacanalı su sistemleri kullanılır
- Tüm enerji gider raporları günlük / aylık olarak raporlanır(Su ,Elektrik, Doğalgaz)ve değerlendirmesi yapılır.

SERA GAZI VE KARBON AYAK İZİ AZALTMA FAALİYETLERİMİZ

ULAŞIM:

Otelimizin oldukça merkezi bir konumda olması, çalışanlarımızın bir kısmının iş yerine yürüyerek ulaşmasını sağlamaktadır. İşe alımlarda tercih nedenidir. Bu da kişisel sağlığa ve doğaya verilen zararın azaltılması açısından bir avantajdır. Aynı yerde ikamet eden çalışanlar, özel araçla gelseler de birlikte seyahat etmeyi tercih ediyor.

ALTERNATİF ULAŞIM:

Çalışanlarımızdan işe bisiklet ile ulaşımını sağlayan personellerimiz vardır. Tesisimiz açık otoparkını bu hizmet için kullanır. Otelimizin çok merkezi konumda olması ve tüm ulaşım araçlarının yakınından geçmesi iş görenlerin toplu taşıma kullanmasını mantıklı kılar(Personel Servisi, Otobüs, Dolmuş ve Taksi). İşe özel araçlarıyla gelen kişi sayısı çok azdır.

ENERJİ TÜKETİMİ:

Tesisin çatı katında güneş ışığından faydalanmak amacıyla elektrik üretimi için güneş panelleri kurulması planlanmaktadır.

Yıllık Enerji sarfiyatı: 35913 kWh

Yenilenebilir Enerji Üretimi: 0 kWh

	SÜRDÜRÜLEBİLİRLİK RAPORLAMASI	Doküman No:	FR.26
		Yayın Tarihi:	01.05.2024
		Revizyon No:	--
		Revizyon Tarihi:	00
		Sayfa No:	1/1

ENERJİ TASARRUFU:

Yöresel gıda satın alma tercihi ile son tüketiciye ulaşana kadar harcanan enerji ve yakıt tasarrufuna katkıda bulunur.

ELEKTRONİK ALIMI & TÜKETİMİ:

Satın alma departmanı, satın alacağı elektronik ürünleri sadece ihtiyacı oranında satın alır.

- Gıda alımlarında israfı önlemek adına yeteri kadar alım yaparak bozulma, çürüme ve çöpe atılma riskine karşı önlem alır.
- Kağıt, cam ve plastik atıklarını yerinde ayırarak geri dönüşüme ve tekrar kullanılmasına destek olur.
- Bahçe peyzajına önem verir ve yeşili korur.
- Doğal temizlik ürünlerini tercih eder.
- Tüm elektronik ürünler bozuluncaya kadar kullanılmaya devam eder.
- Gereksiz ve ihtiyaç dışı satın alımlar yapılmaz.
- Kullanılmayan ışıkların kapatılmasına özen gösterir ve duyarlı davranır
- Sıcak/soğuk havanın tutulması adına odalarda black out perde kullanır.
- Satın alımlarda toplu alımlar yapılır.
- Isı kaybını önleyici olarak döner kapı vardır.
- QR sisteminin artırılması kağıt tüketimini azaltma faaliyetlerimiz
- Tüm menülerin QR olarak görüntülenmesi
- Guest Directory'lerin dijital olarak görüntülenmesi
- TV kanallarının listesinin dijital olarak görüntülenmesi

DOĞAYA DESTEK ÇALIŞMALARIMIZ

Doğal aydınlatmalı (cam) kahvaltılık salonu, Lobi oturma alanı, vip salonu ve idari ofisler ile enerji tasarrufu sağlanmıştır.

45 adet ağaç ekimi yapılarak ağaçlandırma yapılmıştır. ağaçların tamamı endemik ağaçlardır.

ÇEVREYE KARŞI SORUMLULUĞUMUZ

Dünyamız gelişen teknolojilerle birlikte hızlı bir değişim süreci yaşamakta ve bunun sonucu olarak da doğal kaynaklar hızla tükenmektedir. Bireysel ve kurumsal olarak bu durumun farkında olan

 Amida Hotel Boutique DIYARBAKIR	SÜRDÜRÜLEBİLİRLİK RAPORLAMASI	Doküman No:	FR.26
		Yayın Tarihi:	01.05.2024
		Revizyon No:	--
		Revizyon Tarihi:	00
		Sayfa No:	1/1

bizler kaynakların etkin kullanımı, doğaya saygı ve toplumsal değerlere sahip çıkma konusunda gerekli özveriye göstermekteyiz. Bu amaçla yaptığımız çalışmaların bir kısmı aşağıda listelenmiştir.

ATIK YÖNETİMİ:

Atık yönetimi, atığın kaynağında azaltılması, yeniden kullanılması, özelliğine ve türüne göre ayrılması, geçici depolanması, geri dönüşümü, geri kazanımı, bertarafı, bertaraf işlemleri sonrası izlenmesi, kontrolü ve denetimi faaliyetlerini içerir.

Hotel olarak öncelikle atıkları kaynağında azaltmayı hedeflemekteyiz. Oluşan atıklarımızı çevreye en az zarar prensibini gözeterek yönetmekteyiz. Bu amaçla misafirlerimizden ve çalışanlarımızdan destek talep etmekteyiz.

Tesisimizin çeşitli noktalarına konumlandırılan atık ayrışım üniteleri ile misafirlerimizin ve çalışanlarımızın atıkları kaynağında ayrıştırılmalarına imkan sağlıyoruz.

KAĞIT TÜKETİMİ ZALTM HEDEFİ:

Otelimizin ofis çalışanları kendilerine tahsis edilen kişisel bilgisayarları ve yerel ağı kullanarak pek çok faaliyeti elektronik ortamda yapabileme imkânına sahiptir. İmza gerektiren işler haricinde çalışmalar ve yazışmalar elektronik ortamda yapılmaktadır. Uygun olan yazıcılarda ve mümkün olduğunca kâğıtlar çift taraflı kullanılmaktadır. Otel içinde görülen her türlü arıza elektronik ortamda ilgili departmana bildirilmektedir. Ofislerde kâğıtlar çöpe değil, geri dönüşüm kutusuna atılmaktadır. Kağıt ve kartuş tüketimini azaltmak için tüm yazıcılar değiştirilmiştir.

BİTKİSEL ATIK YAĞLARIN GERİ KAZANIMI:

Bitkisel atık yağların oluşumundan bertarafına kadar çevre ve insan sağlığına zarar vermeden yönetimini sağlamaktayız. Bu amaçla otelimizde 1 adet yağ tutucu bulunmakta ve üretim sonucu oluşan bitkisel atık yağlar ve posalar çalışanlarımızın bilinçlendirilmesi çalışmaları ile geri kazanılmaktadır.

2024 yılında toplam 30 kg bitkisel atık yağ, biyodizel üretimi için lisanslı firmaya teslim edilmiştir. 2024 yılı eylül ayına kadar toplam 30 kg teslim edilmiştir.

 Amida Hotel Boutique DIYARBAKIR	SÜRDÜRÜLEBİLİRLİK RAPORLAMASI	Doküman No:	FR.26
		Yayın Tarihi:	01.05.2024
		Revizyon No:	--
		Revizyon Tarihi:	00
		Sayfa No:	1/1

TEK KULLANIMLIK PLASTİK AMBALAJLI ÜRÜNLER:

Mümkün olduğunca tek kullanımlık ambalajlı ürünler yerine endüstriyel ürünler tercih edilerek ambalaj atığı Miktarı azaltılmıştır. Yerel ve yakın şirketlerden alımlar önceliğimizdir. Odalarda tek kullanımlık sabun, duş jeli, şampuan vb. yerine basmalı 0,50-0,75 ml kaplar, bardak yerine cam bardak tercih edilmiştir. Restoran ve kafelerde cam bardak kullanılmaktadır.

Atık Türleri (KG)	2024 yılı ekim ayı
<i>Kağıt atık</i>	50
<i>Plastik atık</i>	40
<i>Cam atık</i>	10
<i>Metal Atık</i>	20
<i>Atık Elektronik Eşya</i>	0
<i>Aylık Oluşan Toplam Katı Atık (KG)</i>	120
<i>Aylık toplam konaklayan misafir*geceleme sayısı</i>	1744
<i>Misafir/gece başına oluşan atık miktarı (kgAtık/Misafir.Gece)</i>	0,068

DOĞAYA DESTEK ÇALIŞMALARIMIZ:

Sağlıklı yaşamı desteklemek ve çevre kirliliğini azaltmak için bisiklet ulaşımını destekliyoruz. Çalışanlarımıza kapalı/güvenli otopark desteği sunuyoruz.

ENERJİ YÖNETİMİ

Enerji kaynaklarının ve enerjinin verimli kullanılmasını sağlamak üzere yürütülen eğitim, etüt, ölçüm, izleme, planlama ve uygulama faaliyetlerini içeren bir sistemdir.

Enerji yönetiminde de misafirlerimiz ve çalışanlarımızın desteği ile süreci yönetmekteyiz.

Satın alması yapılacak ürün ve/veya hizmetlerin üretimi, nakliyesi, kullanımı esnasında doğal kaynakların sürdürülebilirliğine olan etkisi göz önünde bulundurularak satın alma tercihleri gerçekleştirilir. Alınacak ekipmanlardaki enerji etiket bilgileri dikkate alınır. Üretimi esnasında düşük enerji ve su tüketimi olan ürünlerin alımına öncelik verilerek satın alma kaynaklı karbon emisyonu minimuma düşürülür.

Sıcak su ihtiyacının bir kısmı bu panellerden sağlanmaktadır. Bu sayede Doğalgaz tüketiminde tasarruf edilmektedir. Otel işletmelerinin elektrik enerjisi tüketiminde iklimlendirme ve aydınlatma

 Amida Hotel Boutique DIYARBAKIR	SÜRDÜRÜLEBİLİRLİK RAPORLAMASI	Doküman No:	FR.26
		Yayın Tarihi:	01.05.2024
		Revizyon No:	--
		Revizyon Tarihi:	00
		Sayfa No:	1/1

büyük pay tutmaktadır. Bu nedenle tesisimizin renovasyon dönemlerinde aydınlatma ve iklimlendirme sistemleri yenilenmiş ve enerji verimli olanlarla değiştirilmiştir.

Dış mekân aydınlatmalarında zaman saati kullanılır. Yaz kış saatlerine göre aydınlatma zamanları ayarlanır. Isıtma sistemi pompaları, hidrofor pompaları ve ana klima santrallerinde bulunan frekans invertörleri sayesinde elektrik tüketimi düşürülmektedir. Odalar ve genel mahallerde kullanılan pencerelerde ısı yalıtımı amacıyla çift cam tercih edilmiştir.

Tesisimiz alanlarında tasarruflu aydınlatma elemanları kullanılarak elektrik tüketimini azaltmak hedeflenmektedir. Genel mekanlarda fotoseller kullanılarak gereksiz su ve elektrik tüketimini önlemek amaçlanmıştır. Odalarda kartlı sistem kullanılmakta. Soğuk oda ve tüm cihazların koruyucu ve önleyici bakımları zamanında yaptırılmaktadır.

Tesisimiz bütün alanlarında tasarruflu aydınlatma elemanları kullanılarak elektrik tüketimini azaltmak hedeflenmektedir. Otellerimizin odalarında kullanılan televizyonlar ve minibarlar düşük enerji tüketimlidir. Misafir odalarında yer alan mini barlar ısınmayı engellemek amacıyla doğrudan güneş ışığı almayacak şekilde konumlandırılmıştır.

Enerji tüketimi, her yıl devam eden genel azaltımlar elde etmek ve buna bağlı karbon emisyonlarını azaltmak için titizlikle izlenir ve tasarruf edilebilecek alanlar tespit edilir. Konuk deneyiminden ödün vermeden azaltmayı kolaylaştıran teknoloji ve yenilenebilir enerji sistemlerindeki en son yenilikleri belirlemek için teknik hizmetler ile ekiplerimizi güçlendirmeye devam ediyoruz. Bakım, gözetim ve izleme yoluyla enerji tasarruflarını sürekli analiz ediyor, yeni yatırım projelerimizi de enerji üretimi, çevreye verdiğimiz zararın yenilenebilir enerji kaynakları tercihleriyle azaltılması konularını merkeze alarak planlıyoruz.

Yıllık ortalama konaklama başı enerji sarfıyatı:

Elektrik Misafir/gece başına kullanılan elektrik enerjisi: 0.215 (KWH/Misafir.Gece)

Doğalgaz Misafir/gece başına kullanılan doğalgaz enerjisi: 0,501 (m3/Misafir.Gece):

	SÜRDÜRÜLEBİLİRLİK RAPORLAMASI	Doküman No:	FR.26
		Yayın Tarihi:	01.05.2024
		Revizyon No:	--
		Revizyon Tarihi:	00
		Sayfa No:	1/1

Motorin Misafir/gece başına kullanılan motorin sarfiyatı:0,028 (Litre/Misafir.Gece):

SU YÖNETİMİ:

Su kaynaklarının değerinin farkındayız. Her yıl tüketimi genel olarak azaltmak için çaba göstermeye devam ediyoruz. Tüm su kaynakları, yerel mevzuata uygun olarak, yerel ortamlar veya nüfus üzerinde olumsuz etki yaratmadan doğru şekilde bertaraf edilir. Otelimizde;

- Mümkün oldukça az su tüketen peyzaj bitkileri tercih edilmektedir.
- Çalışanlara verilen eğitimlerde su kaynaklarının korunmasının önemi, tüketime dikkat edilmesi için yapılacakları anlatıp bilinçlenmeye katkı sağlanır.
- Misafirlere odalarda çarşaf ve nevresim yıkama ile ilgili yazılar koyuyoruz.

Yıllık ortalama Misafir/gece başına kullanılan su sarfiyatı: 0,054 (m3/misafir.gece)

MİSAFİRLERİMİZ YORUMLARI DEĞERLENDİRMELERİ:

Misafirlerimizin tüm geri bildirimleri ve memnuniyet oranları günlük olarak takip edilmekte ve en kısa sürede geri dönüş sağlanmaktadır. Bu bildirimler tesisimizin olumlu/olumsuz durumunun tespiti açısından son derece önemlidir.

Müşteri memnuniyet hedefi: % 90

Müşteri ortalama memnuniyet oranı: % 88,5

1. Google: 4,7 puan (5 üzerinden 702 yorum) % 94
2. Hotels: 8.0 puan (10 üzerinden 85 yorum) % 80
3. Trivago: 9.0 puan (10 üzerinden 1043 yorum) % 90
4. Obilet: 9.2 puan (10 üzerinden 253 yorum) % 92
5. Ets tur: 9.0 puan (10 üzerinden 93 yorum) % 80
6. Otelz: 9.4 puan (10 üzerinden 85 yorum) % 94
7. Trip.com: 4,4 puan (5 üzerinden 30 yorum) % 88
8. Tripadvisor: 4,5 puan (5 üzerinden 28 yorum) % 90

	SÜRDÜRÜLEBİLİRLİK RAPORLAMASI	Doküman No:	FR.26
		Yayın Tarihi:	01.05.2024
		Revizyon No:	--
		Revizyon Tarihi:	00
		Sayfa No:	1/1

5. Personel ve Çalışma Hayatı

Turizm kalitesinin sağlanmasında çalışan faktörünün kritik öneminin olduğunun farkındayız. Çalışana verilen değerle işletmelerin başarısı doğru orantılıdır. Şehri Nuh Otel olarak biz de çalışanlarımızla değerli olduğumuzun bilincinde hareket etmekteyiz ve «Mutlu Çalışan Mutlu Misafir» ilkesi ile paydaşlarımıza değer katmaktayız. Çalışanlarımıza sunduğumuz ortamdan başlayarak onlara sağladığımız sosyal ve yan haklar, ödüllendirilmeler, eğitim ve kariyer yönetimi, çalışan güvenliği konularında sürekli iyileştirmeyi sağlamak ana hedeflerimizdendir. Bu doğrultuda çalışanlarımızı kaynak olarak değil, kıymet olarak görmekteyiz. Çalışanlarımıza İşbaşı oryantasyon, isg, çevre, sıfır atık ve sürdürülebilir turizm konularında eğitimler verildi.

İnsan Kıymetleri politikamız doğrultusunda; cinsiyet, din, dil, yaş, inanç, mezhep, etnik köken, ırk, bedensel engellilik ve uyruk ayrımı yapmaksızın, yapay engeller, ön yargılar ve tercihlerle engellenmeden tüm çalışanlarına eşitlik sağlamayı ve eşit davranmayı ‘fırsat eşitliği’ ilkesi olarak tanımlar. Çalışanlarımızın tamamı yerelden istihdam sağlanmıştır.

Bayan	Erkek
6 KİŞİ	18 KİŞİ
25%	75 %

Yerli istihdam: %100

Çalışan memnuniyet oranı: 85 %

6. Yapılan Sosyal Çalışmalar

- ✓ Her yıl il merkezindeki belli okul aile birliklerine düzenli bağış yapılmakta
- ✓ Deprem sonrası depremzedelere 1 ay ücretsiz konaklama ve yemek sağlandı.
- ✓ Özel günlerde(engelliler günü, kadınlar günü vb.) Konaklama ve konferans ve toplantı salonlarının kullanımı için indirim uygulanmakta.
- ✓ Otelimizin çevresindeki alanlara ağaçlandırma yapılmıştır.
- ✓ Personellerin düğün nişan gibi organizasyonlarında özel indirimler uygulanmaktadır.

 <p>Amida Hotel Boutique DIYARBAKIR</p>	SÜRDÜRÜLEBİLİRLİK RAPORLAMASI	Doküman No:	FR.26
		Yayın Tarihi:	01.05.2024
		Revizyon No:	--
		Revizyon Tarihi:	00
		Sayfa No:	1/1

7. Kültürel Çalışmalar

- Diyarbakır'ın kültürel ve yöresel tanıtımı için görsel(video) çalışma yapılmış web (<http://www.amidabutikotel.com/>) sitesinde yayınlanmıştır.
- Otel içinde ve lobisinde kültürel varlıkların minyatürleri ve resimleri sergilenmektedir.
- Yöre motifine uygun kapılar ve mobilyalar kullanılmıştır.
- Türk kahvesi satışı yapılmaktadır.
- Müşterilere Türk hamamı hizmeti sunulmaktadır.
- Yöresel ürünlerin satışı için reyon yapılmış ve tanıtım yapılmaktadır. Örn. Bal, peynir, zeytin
- Kültürel tanıtım için lobide alanlar oluşturularak kültürel ve yöresel ürünler kullanılmaktadır.